

Urologie

Handleiding toedienen gentamicine blaasspoeling

Contactgegevens Alrijne Ziekenhuis

Alrijne Ziekenhuis Leiden
Houtlaan 55
2334 CK Leiden
071 517 8178

Alrijne Ziekenhuis Leiderdorp
Simon Smitweg 1
2353 GA Leiderdorp
071 582 8282

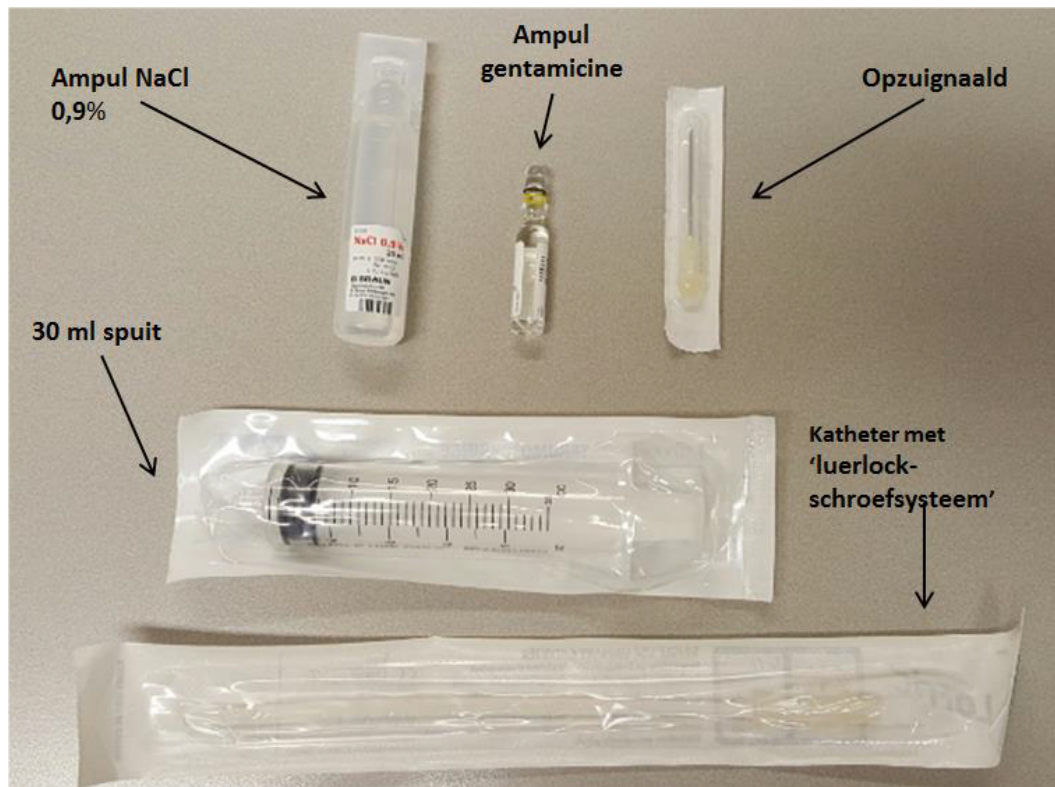
Alrijne Ziekenhuis Alphen aan den Rijn
Meteoorlaan 4
2401 WC Alphen aan den Rijn
0172 467 467

In deze folder vertellen wij u hoe u zichzelf een blaaspoeling kunt geven met Gentamicine.

Wat heeft u nodig?

1. Ampul (flesje) gentamicine 2 ml 40 mg/ml
2. Ampul 20 ml NaCl 0,9%
3. Spuit van 30 ml Luer- Lock syringe
4. Een opzuignaald
5. Gaasjes 5x5 cm (om de ampul open te knakken)
6. Naaldcontainer
7. Een katheter voor katheterisatie, met Luerlock-schroefstelsel, bijvoorbeeld: EasiCath Luerlock katheter ch 10 van Coloplast voor éénmalig gebruik.
8. Een tussenstukje voor als u zelf al een katheter heeft zonder Luer-Lock aansluiting.

N.B. Luer- Lock is een draaisysteem waardoor u bijvoorbeeld de naald op de spuit kunt vastdraaien.



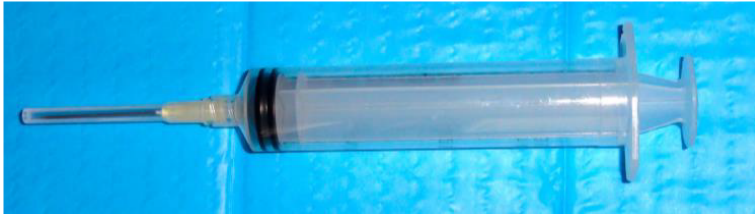
Wat moet u precies doen?

Lees voor de eerste blaaspoeling de hele handleiding rustig door.

Was uw handen met zeep. Om uw handen goed te kunnen wassen, is het belangrijk om eerst uw ringen af te doen. Werk schoon en neem steeds de tijd.

Zorg voor voldoende ruimte of bijvoorbeeld een tafel om goed kunnen werken.

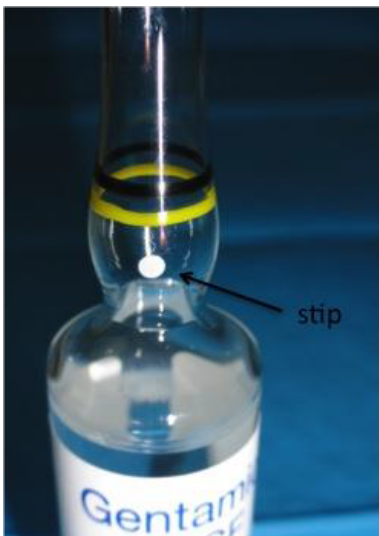
Draai de naald op de 30 ml spuit (vastdraaien op de Luer-Lock):



Zuig ongeveer 20 ml NaCl 0,9% op in de 30 ml spuit. Leg de spuit met de NaCl 0,9% plat op tafel.



Zet de ampul neer met de stip naar voren:



Pak de ampul met een gaasje vast. Breek de hals van de ampul af door kracht op de top van de hals te zetten. De hals breekt bij de stip af. Gebruik hiervoor een gaasje zodat er geen glas in uw hand kan komen! Controleer of er geen kleine stukjes glas in de ampul terecht zijn gekomen.

Zuig nu de 2 ml gentamicine helemaal op in de 30 ml spuit met NaCl. Er zit nu 22 ml in de spuit.

Haal de opzuignaald van de spuit en gooi de naald in de naaldencontainer. Gooi ook de lege, gebroken ampul in de naaldencontainer.



In de spuit met NaCl 0,9%/gentamicine zit nog een beetje lucht. Druk de zuiger in totdat de luchtbelletjes eruit zijn. De verpleegkundige heeft u op de polikliniek laten zien hoe dit moet. Houd hierbij de spuit omhoog en doe dit langzaam. De spuit is nu klaar voor gebruik. Leg de spuit even op een tafel in de buurt.

Maak de Easicath katheter open en vul de verpakking met kraanwater. Het water zorgt ervoor dat de katheter glad wordt. Daardoor is hij makkelijk in te brengen. Breng de katheter in via de plasbuis. Laat alle urine uit de blaas weglopen in een bakje of een urinezakje.

Spuit nu de hele inhoud van de spuit via de katheter in de blaas door de spuit langzaam leeg te drukken (in circa 20-30 seconden).

Als de spuit leeg is, haal dan de spuit en de urinekatheter in 1 vloeiende beweging uit de blaas. Laat de spuit hierbij vastzitten op de katheter zodat de gentamicine-oplossing niet via de katheter meteen weer naar buiten loopt.

Het is bedoeling dat de spoeling zo lang mogelijk in de blaas blijft. Het liefst langer dan 2 uur. Bij de eerstvolgende keer dat u plast, plast u de spoeling uit op het toilet. De gentamicine-spoeling werkt het beste als u deze inspuist voordat u gaat slapen.

Vragen

Heeft u nog vragen en/of opmerkingen naar aanleiding van deze folder, stelt u deze dan aan de baliemedewerker van de polikliniek Urologie.

De polikliniek Urologie (alle locaties) is op werkdagen tussen 08.30 - 12.00 uur en tussen 13.30 - 15.30 uur te bereiken via telefoonnummer 071 582 8060.

Buiten deze uren en dagen wordt u automatisch doorverbonden met het antwoordapparaat, waarop wordt verteld hoe u de uroloog bij spoedgevallen kunt bereiken.